

Муниципальное бюджетное дошкольное образовательное учреждение
*«Детский сад № 295 общеразвивающего вида с приоритетным осуществлением
деятельности по физическому направлению развития детей»*

660099, г. Красноярск, ул. Республики, 45-а, ул. Охраны труда 1А, д.6, тел.221-63-81,ds295ds@mail.ru

УТВЕРЖДАЮ
Заведующий МБДОУ №295
_____ О.А. Кузнецова
от « ____ » _____ 2019 г

**МОДЕЛЬ РАЗВИТИЯ ИНКЛЮЗИВНОГО ОБРАЗОВАНИЯ
МБДОУ № 295**

КРАСНОЯРСК 2019

I. Преамбула

В 2019 году заканчивается первый этап реализации Концепции развития инклюзивного образования в Красноярском крае на 2017—2025 годы (далее — Концепция).

II. Описание построения модели развития инклюзивного образования

Данная модель является инструментом управления развитием инклюзивного образования для работы детского сада в части соблюдения прав детей с ограниченными возможностями здоровья, формирования доступного образования для всех участников образовательного процесса. В МБДОУ должны быть созданы условия, которые отвечали бы специфическим особенностям той или иной категории детей.

III. Нормативным основанием разработки модели являются:

- Федеральный закон от 29.12.2012 № 273-ФЗ "Об образовании в Российской Федерации",
- Приказ Минобрнауки России от 30.08.2013 № 1014 "Об утверждении Порядка организации и осуществления образовательной деятельности по основным общеобразовательным программам – образовательным программам дошкольного образования",
- Национальный проект «Образование»,
- Концепции развития инклюзивного образования в Красноярском крае на 2017-2025 годы.

IV. Описание и анализ существующих условий в МБДОУ для обучения детей с инвалидностью и детей с ограниченными возможностями здоровья:

• Группы здоровья детей

Группа здоровья	Количество детей		
	2016	2017	2018
1 группа здоровья	20	22	42
2 группа здоровья	189	194	161
3 группа здоровья	2	11	13
4 группа здоровья	1	0	0
Всего детей:	212	227	216

• Физическое развитие детей по МДОУ № 295

Физическое развитие	количество		
	2016	2017	2018
Норм. масса тела	211	225	213
Дефицит массы тела	-	-	-
Избыток массы тела	1	2	3
Низкий рост	-	-	-
Норм. рост	212	227	216

- Показатели инфицированных детей**

Годы	Количество тубинфицированных детей	Относительные показатели
2016	11	5,1%
2017	8	3,5%
2018	14	6,4%

- Посещаемость дошкольного образовательного учреждения за 2016-2018г**

Наименование показателей	№ строк	сравнительный анализ		
		2016г всего 212 детей	2017г всего 227 детей	2018г всего 216 детей
Число дней, проведенных в группах воспитанниками	01	32667	48899	36547
Число дней, пропущенных воспитанниками всего	02	16186	17425	15045
В том числе :	03	4858	5069	3849
по болезни				
по другим причинам	04	11328	12356	11196
Число дней работы учреждения в году:	05	235	247	247

- Возрастная динамика количества ЧБД 2018г.**

Год жизни	Всего детей В МДОУ № 295		Часто болеющие дети 3 человек			
			мальчики		девочки	
	Кол-во	%	Число ЧБ Мальчиков от общего кол-во детей	ЧБ Мальчики % от общего кол-ва детей	Число ЧБ Девочек от общего кол-во детей	ЧБ Девочки % от общего кол-ва детей
1 год	0	0	0	0	0	0
2 года	0	0	0	0	0	0
3 года	1	0,46	0	0	1	0,46
4 года	0	0	0	0	0	0
5 лет	0	0	0	0	0	0
6 лет	0	0	0	0	0	0
7 лет	1	0,46	0	0	1	0,46
Всего:	2		0		2	

• **Сравнительный анализ посещаемости и заболеваемости в ДОУ № 295**

№		2016	2017	2018
1	Списочный состав детей	212 детей	227 ребенка	216 детей
2	Посещаемость детей д/дн.	32667	48899	36547
3	Число д/дн. посещаемости на 1 ребенка	154	215	169
4	Число пропусков всего	16186	17425	15045
5	Число пропусков всего на 1 ребенка	76	76	69
6	Число пропусков по болезни	4858	5069	3849
7	Число пропусков по болезни на 1 ребенка	22,9	22,3	17,8
8	Число прочих пропусков	11328	12356	11196
9	Число прочих пропусков на 1 ребенка	53,4	54,4	51,8
10	Количество случаев заболевания	287	226	168
11	Количество случаев заболевания на 1 ребенка	1,35	0,99	0,78
12	Количество часто и длительно болеющих детей	3	3	2
13	Количество не болеющих детей	53	59	47

V. Цель создания модели:

Обеспечение доступного и качественного образования детям с ограниченными возможностями здоровья с учётом их особых образовательных потребностей.

VI. Задачи создания модели:

- Обеспечение вариативности предоставления образовательных услуг детям с ОВЗ;
- Создание условий для психолого - педагогической поддержки и консультативной помощи родителям детей с ОВЗ;
- Обеспечение доступной среды (особых условий) для предоставления образовательных услуг детям с ОВЗ;
- Кадровое обеспечение МБДОУ специалистами компетентными в области работы с детьми с ОВЗ.

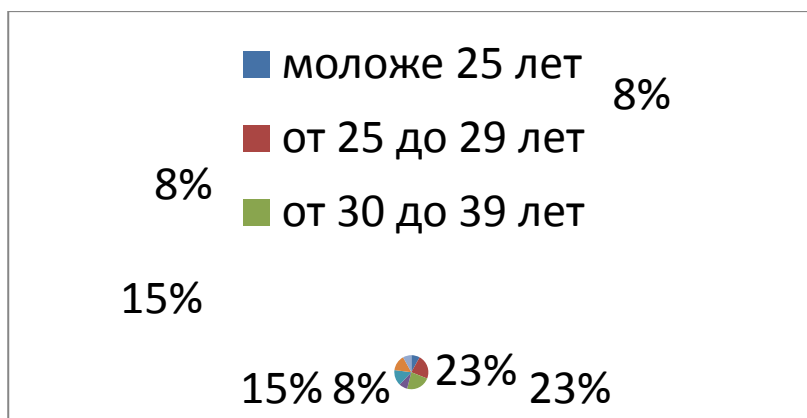
VII. Проблемы реализации модели инклюзивного образования в условиях МБДОУ.

№	Основные проблемы и трудности в осуществлении инклюзивного	Пути решения проблем и преодоление трудностей
---	--	---

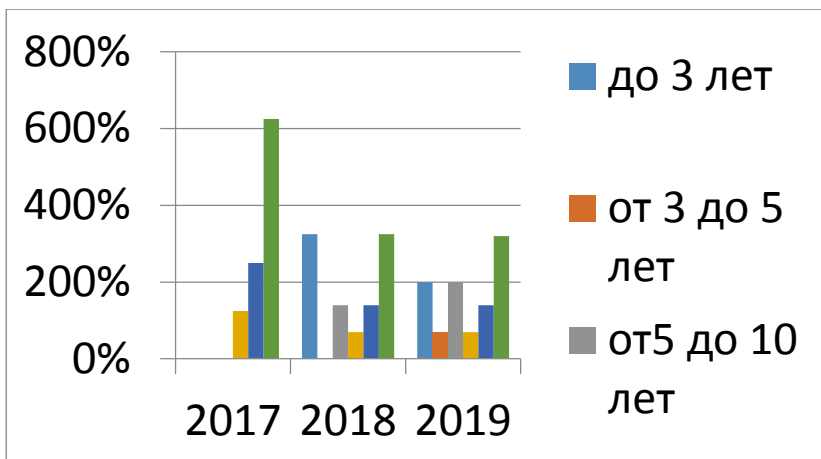
	образования	
1	<p>Недостаток узких специалистов:</p> <ul style="list-style-type: none"> ▪ Отсутствие ставки педагога- психолога ▪ инструктора по ЛФК ▪ Ассистентов – тьюторов, необходимых для индивидуального сопровождения ребенка – аутиста ▪ Логопеда 	<ul style="list-style-type: none"> ▪ Привлечение к сетевому сотрудничеству сотрудников социального обслуживания населения г Красноярска, ▪ консультирование и обучение родителей детей с ОВЗ в сотрудничестве со специалистами. ▪ Для осуществления сетевого взаимодействия субъектов инклюзивного образовательного процесса на сайте МБДОУ создана страница «Инклюзивное образование».
2	<p>Недостаточно оборудована образовательная среда</p>	<ul style="list-style-type: none"> ▪ Методическая литература ▪ Специальное оборудование ▪ Приспособление облегчающие жизнедеятельность детей с ОВЗ
3	<p>Недостаточность научно – методической поддержки в разнообразных формах</p>	<ul style="list-style-type: none"> ▪ Включение сотрудников МБДОУ в план мероприятий по введению ФГОС ОВЗ, ▪ Обмен опытом с ДОО имеющими опыт работы с детьми с ОВЗ ▪ Обучение педагогов на курсах повышения квалификации по данной теме.

VIII. Условия реализации инклюзивной практики в МБДОУ детский сад компенсирующего вида № 215

- **Анализ кадровых ресурсов по возрасту 2018 г.**



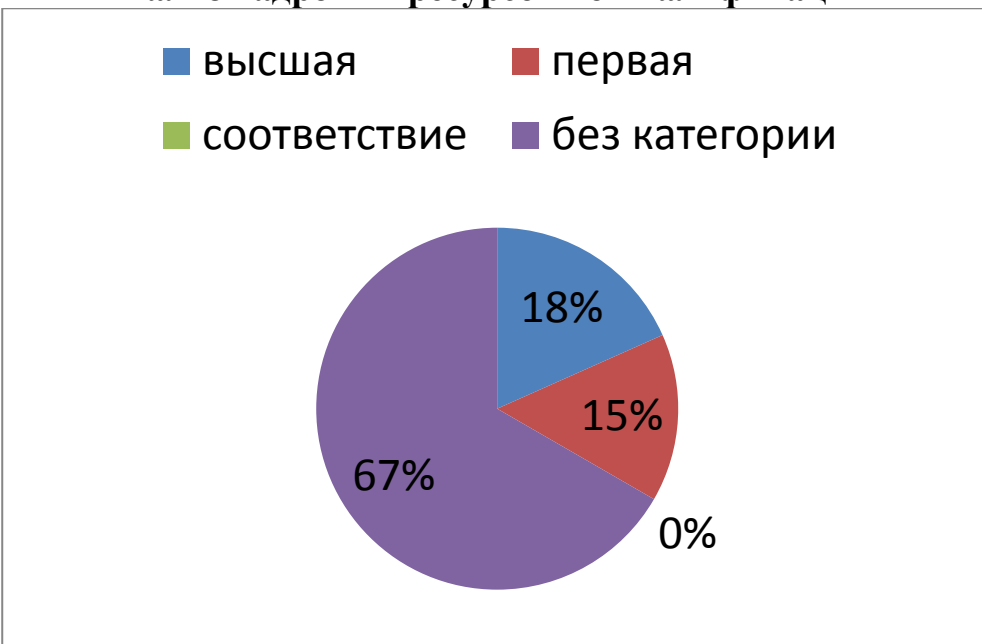
▪ **Анализ кадровых ресурсов по пед. стажу 2018 г**



▪ **Анализ кадровых ресурсов по уровню образования**



▪ **Анализ кадровых ресурсов по квалификации**



▪ **Оценка материально-технической базы**

В Детском саду сформирована материально-техническая база для реализации

образовательных программ, жизнеобеспечения и развития детей. В учреждении оборудованы помещения:

- групповые помещения – 6;
- кабинет заведующего – 1;
- методический кабинет – 1;
- физкультурно-музыкальный зал – 1;
- пищеблок – 1;
- прачечная – 1;
- медицинский кабинет – 1;

При создании предметно-развивающей среды воспитатели учитывают возрастные, индивидуальные особенности детей своей группы. Оборудованы групповые комнаты, включающие игровую, познавательную, обеденную зоны.

В 2018 году Детский сад провел текущий ремонт 6 групп, 2 спальных помещений, коридоров 1 и 2 этажей, медкабинета, физкультурного зала. Построили новые малые архитектурные формы, закуплено игровое оборудование на участки, оформлены тематические зоны на территории детского сада: заповедник «Столбы», «В гостях у сказки», «Деревенское подворье».

Материально-техническое состояние Детского сада и территории соответствует действующим санитарно-эпидемиологическим требованиям к устройству, содержанию и организации режима работы в дошкольных организациях, правилам пожарной безопасности, требованиям охраны труда.

▪ **Оценка учебно-методического и библиотечно-информационного обеспечения**

В Детском саду библиотека является составной частью методической службы. Библиотечный фонд располагается в методическом кабинете, кабинетах специалистов, группах детского сада. Библиотечный фонд представлен методической литературой по всем образовательным областям основной общеобразовательной программы, детской художественной литературой, периодическими изданиями, а также другими информационными ресурсами на различных электронных носителях.

В каждой возрастной группе имеется банк необходимых учебно-методических пособий, рекомендованных для планирования воспитательно-образовательной работы в соответствии с обязательной частью ООП.

В 2017 году Детский сад пополнил учебно-методический комплект к примерной общеобразовательной программе дошкольного образования «От рождения до школы» в соответствии с ФГОС. Приобрели наглядно-дидактические пособия:

- серии «Мир в картинках», «Рассказы по картинкам», «Расскажите детям о...», «Играем в сказку», «Грамматика в картинках», «Искусство детям»;

- картины для рассматривания, плакаты;
- комплексы для оформления родительских уголков;
- рабочие тетради для обучающихся.

Оборудование и оснащение методического кабинета достаточно для реализации образовательных программ. В методическом кабинете созданы условия для возможности организации совместной деятельности педагогов. Однако кабинет недостаточно оснащен техническим и компьютерным оборудованием.

Информационное обеспечение Детского сада включает:

- информационно-телекоммуникационное оборудование – в 2017 году пополнилось компьютером, 3 принтерами, 2 DVD-плеерами, проектором мультимедиа;
- программное обеспечение – позволяет работать с текстовыми редакторами, интернет-ресурсами, фото-, видеоматериалами, графическими редакторами.

В Детском саду учебно-методическое и информационное обеспечение достаточно для организации образовательной деятельности и эффективной реализации образовательных программ.

IX. Этапы реализации модели

1 этап реализации модели (организационный)

1. Изучить потребности в образовательных услугах ДОО для детей с ОВЗ

- Выявить количество детей с ОВЗ (нарушения речи), нуждающихся в создании специальных образовательных условиях (направления ТППК)

2. Провести анализ условий:

- Материально-технических (выявить потребности в специальном оборудовании).
- Кадровых (определить состав педагогов, занятых в реализации модели, скоординировать их деятельность; скорректировать график работы специалистов).
- Финансово-экономических.
- Научно-методических (разработать психолого-педагогическое обеспечение образовательного процесса).

3. Привести нормативно-правовую базу ДОО в соответствии с Законодательством РФ об инклюзивном образовании

- Разработать положение о комбинированной и компенсирующих группах.
- Скорректировать должностные обязанности персонала.
- Разработать форму договора с родителями.
- Разработать модели взаимодействия с детьми и родителями.

4. Разработать программно-методическое обеспечение

- Разработать примерную адаптированную основную образовательную программу для детей с тяжелыми нарушениями речи.
- Сформировать пакет диагностических методик.
- Разработать форму индивидуального образовательного маршрута.

5. Сформировать группу детей с разными возможностями

- Заключить договоры с родителями.
- Согласовать с родителями направления деятельности, содержание и формы сотрудничества.
- Провести родительское собрание.

2 этап реализации модели (практический)

Создание специальных образовательных условий

- Реализация примерной адаптированной основной образовательной программы
- Работа психолого-медико-педагогического консилиума (ПМПк)

Механизмы фиксирования результатов

- Мониторинг согласования управления;
- Мониторинг образовательной доступной среды;
- Диагностика достижений всех участников воспитательно – образовательного процесса;
- Анкетирование удовлетворённости воспитательно – образовательным процессом;

Х. Ожидаемые результаты

На уровне управления

- Разработка и введение модели инклюзии в процесс совместного обучения и воспитания.
- Расширение работы методической службы ДООУ.
- Повышение качества образовательного процесса.
- Повышение конкурентоспособности ДООУ на рынке образовательных услуг.

На уровне семьи

- Повышение уровня «воспитательной» компетентности родителей, их активности в образовательном процессе.
- Позитивные изменения в характере детско-родительских отношений.
- Возникновение родительского сообщества, расширение социального пространства семьи.

На уровне педагогов

- Повышение профессиональной компетентности в работе с детьми с разными возможностями. Повышение профессионального уровня и методической компетентности педагогов.
- Повышение мотивационной готовности к сотрудничеству.
- Результативность самообразования - обобщение и трансляция опыта работы по проблеме, расширение границ профессиональных интересов педагогов.

На уровне детей

- Устойчивое продвижение детей с ОВЗ в развитии за счет вариативности организационных форм сопровождения в системе дошкольного образования.